

El fons documental de la mutualitat de Sant Isidre de Montornès del Vallès (1875-1961)

79

Ponències
Anuari del
Centre d'Estudis
de Granollers
2011

En aquest article pretenem descriure el contingut del fons documental de la Mutualitat de Sant Isidre, una societat de socors mutus situada a Montornès del Vallès.¹ Aquest fons va ser donat, el maig de 2011, a l'Arxiu Municipal d'aquesta localitat (des d'ara AMMV) per Maria Forcada Terradellas, filla de Joan Forcada i Pont, el qual va formar part de la Junta Directiva de la mutualitat durant els anys 1950. Aquest material, no estudiat fins ara, cobreix un ampli període, des del 1875 al 1961. Presentarem les principals característiques de la mutualitat i apuntarem algunes de les possibilitats de recerca que ofereix el fons.

Les societats de socors mutus

Els socors mutus es caracteritzaven perquè eren associacions voluntàries sense ànim de lucre en les quals els assegurats, que eren alhora asseguradors, exercien d'administradors i rebien ajuts d'un fons comú en les situacions de risc tipificades als estatuts.² El seu objectiu principal era la cobertura de riscos personals, distribuint entre tots els seus membres les pèrdues econòmiques que patien alguns en un règim d'igualtat de drets i deures. Aquestes associacions van néixer en gran part per iniciativa dels treballadors, tot i que també algunes eren patrocinades per socis protectors. El seu àmbit inicial era urbà, majoritàriament professional i de vegades confessional, malgrat que a partir de finals del segle XIX les mútues agràries jugarien un paper determinant en l'adaptació del camp al capitalisme.

¹ Fons de la Mutualitat de Sant Isidre. Arxiu Municipal de Montornès del Vallès (AMMV). El nom que figura a la documentació és el de «Monte-Pio bajo la advocación de San Isidro labrador». Aquest article s'emmarca en el meu treball de tesi doctoral «Las sociedades de socorros mutuos en la provincia de Barcelona durante la primera mitad del siglo XX, una aproximación desde el capital social» i en el projecte de recerca HAR2010-20684-CO2-01. Vull expressar el meu agraïment al Dr. Jordi Planas per les propostes que m'ha fet per millorar aquest text i a Nicolau Guanyabens, arxiver de l'Ajuntament de Montornès del Vallès, per facilitar-me l'accés a la documentació estudiada.

² VILAR, M., (2010): «La cobertura social a través de los socorros mutuos obreros, 1839-1935. ¿Una alternativa al estado para afrontar los fallos del mercado?» En PONS, J. y SILVESTRE, J. (ed.), *Los orígenes del estado del bienestar en España, 1900-1945: los seguros de accidentes, vejez, desempleo y enfermedad*; Zaragoza. Prensas Universitarias de Zaragoza, pàg. 85-122.

El mutualisme, com a forma de previsió social privada, va tenir una difusió important, tant a Espanya com en l'àmbit internacional, des de la primera meitat del segle XIX fins a mitjan segle XX. Aquestes associacions cobrien en part les funcions solidàries de gremis i confraries, el paper de les quals a Espanya havia estat conscientment eliminat després de la mort de Ferran VII. Arran del desmantellament del sistema de beneficència de l'Antic Règim, l'Estat liberal no es considerava obligat a auxiliar persones aptes per al treball, de manera que la pèrdua del salari, única font d'ingressos per a la majoria dels treballadors, provocava la caiguda en el desempar i la marginalitat, i donava lloc a noves categories de pobresa, desconegudes anteriorment.³ Quan algun mutualista havia d'afrontar un risc cobert, tenia dret a rebre atenció mèdica o una modesta quantitat de diners durant un període establert als estatuts de la societat. Aquesta ajuda, malgrat que fos petita i temporal, suposava la diferència entre caure o no caure en la misèria. En avançar el primer terç del segle XX l'Estat va assumir gradualment responsabilitats socials. Fites com la creació de l'Instituto Nacional de Previsión (1908) o legislació com la Llei sobre accidents de treball (1900) i el Retir Obrer Obligatori (1919) són representatives en aquest sentit. Davant d'aquests canvis legislatius —i de la competència dels sindicats—, algunes mutualitats van mantenir les seves funcions atenent un col·lectiu limitat de forma més especialitzada i altres es van convertir en companyies mercantils. La tendència cap a la concentració o l'absorció pel sistema capitalista es va accelerar. Moltes, simplement, van desaparèixer.⁴

El fons de la mutualitat de Sant Isidre

Aquestes societats havien de mantenir una sèrie de documents tant per imperatiu legal com per necessitats internes d'administració i de control. La documentació de la mutualitat de Sant Isidre que es conserva a l'Arxiu Municipal de Montornès del Vallès està formada per:

- Dos llibres d'ordenances, on es recullen els estatuts de la societat. El primer editat el 1891 i el segon el 1911.⁵

³ VILAR, M.; PONS, J. (2011): «El papel de las sociedades de socorro mutuo en la cobertura del riesgo de enfermedad en España (1870-1942)», comunicació presentada al X Congreso Internacional de la Asociación Española de Historia Económica, Carmona 8-10 setembre de 2011.

⁴ SOLÀ, P. (2003): «El mutualismo y su función social: sinopsis histórica». *CIRIEC*, 44, pàg. 175-198.

⁵ El reglament de 1891 en modifica un d'anterior, de 1877, avui desaparegut.

- Dos llibres de matrícula que cobreixen els períodes 1875-1908 i 1912-1931 respectivament, en els quals figura la relació de socis amb noms i cognoms, edat, ofici, direcció i un apartat d'observacions. En el primer hi ha registrats 161 socis i en el segon 102, tot i que existeixen duplicitats, com explicarem més endavant.
- Dos llibres de comptes que cobreixen els períodes 1875-1917 i 1920-1961, on es recull la comptabilitat de la mutualitat.
- Fulls solts: rebuts, pòlisses, fulls d'anotació d'ingressos, etc. corresponents al període 1955-1961.

Anàlisi de la documentació. Primeres observacions

Els estatuts estan dividits en 24 títols o capítols i recullen les normes que han de regir el funcionament de la mutualitat. El títol I, que tracta «De la formación del Monte», estableix: «Este Monte-pio se compondrá de tantos individuos como tengan gusto de tomar parte en él.» Fixa els límits d'edat en el moment d'ingressar entre 16 i 30 anys, així com la necessitat de «observar buena conducta; fama y costumbres y habitar en el radio de la población». No fa al·lusió que s'hagi de passar cap revisió mèdica, però adverteix que qui ocultí un mal habitual o crònic o menteixi pel que fa a l'edat serà expulsat de la societat. No se n'exclouen expressament les dones, però tots els membres registrats són homes, com era força habitual, d'altra banda. Tampoc s'esmenten socis protectors ni vinculació amb cap professió, per la qual cosa podem pensar que era una societat de socors mutus popular vinculada geogràficament a la vila de Montornès del Vallès. El títol XXIII estableix que sant Isidre llaurador és el patró del Mont i explica la cerimònia religiosa que s'ha de celebrar amb motiu de la seva festivitat. Això era força comú i no suposa necessàriament influència del catolicisme social, que va arribar a crear socors mutus importants amb un fort component antisocialista.⁶

La junta directiva estava integrada per un director 1r, un director 2n, un secretari interventor, un tresorer, quatre infermers i dos oïdors de comptes. Aquests càrrecs eren escollits a les juntes

⁶ ANDRÉS GALLEGO, J. (1984): *Pensamiento y acción social de la Iglesia en España*, Madrid, Espasa-Calpe.

generals.⁷ No acceptar-los suposava una multa de 5 pessetes i dos anys d'inhabilitació per exercir altres responsabilitats. La junta nomenava un andador (recaptador) i un metge,⁸ que, juntament amb el secretari interventor, rebien una retribució econòmica per la seva tasca (Títol II, Reglament 1911). Destaca que el càrrec d'infermer —que podia ocupar qualsevol membre— més que finalitats sanitàries implicava una tasca de control de frau. El capítol VIII del Reglament de 1891 diu:

«(Los enfermeros) se informarán de los solicitantes que deseen ingresar, si reunen las circunstancias prescritas en el capítulo 1º, y lo manifestarán con toda legalidad y claridad a la Junta Directiva. (...) Visitarán con frecuencia a los enfermos (...) informándose al propio tiempo del estado y circunstancias de la enfermedad, vigilándoles escrupulosamente a fin de evitar todo fraude y engaño.»

S'estableix una quota d'entrada de 3 pessetes, una quota mensual d'1 pesseta i dues d'extres de 25 cèntims al juny i al desembre per al salari de l'andador (Reglament de 1911). S'expressa també la possibilitat d'augmentar la quota mensual a 1,5 pessetes o d'exigir alguna quota extraordinària davant dificultats de caixa. Els imports no variaran al llarg del període.

Els capítols XIV a XVI del Reglament de 1891 es refereixen als subsidis per malaltia i/o incapacitació i a les malalties excloses d'auxili —normalment associades a comportaments immorals—, però per conèixer l'import d'aquests subsidis és millor consultar els llibres de caixa. Per norma general, són de 2,25 pessetes al dia a l'inici del període, i arriben a ser de 3 pessetes al dia a partir de 1916. S'estableix també en el Reglament una retribució de 25 pessetes per la defunció d'un membre, i s'especifica com ha de ser la cerimònia religiosa, que també s'inclou entre els serveis oferts. Els reglaments, en definitiva, s'ajusten al que és habitual dins de les societats de socors mutus.

⁷ Les Junes Generals, de periodicitat anual, eren també d'assistència obligatòria per a tots els membres, i els absents sense causa justificada eren penalitzats amb una multa. A més del nomenament o renovació dels oficials, s'hi retien comptes i s'hi tractaven els temes que una majoria suficient considerés importants.

⁸ El paper del metge era certificar la malaltia o mort del mutualista quan així es sol·licitava, i no consta en cap altre lloc que realitzés altres serveis amb càrrec a la mutualitat, que es limitava a abonar el subsidi al mutualista que ho requerís i complís les condicions.

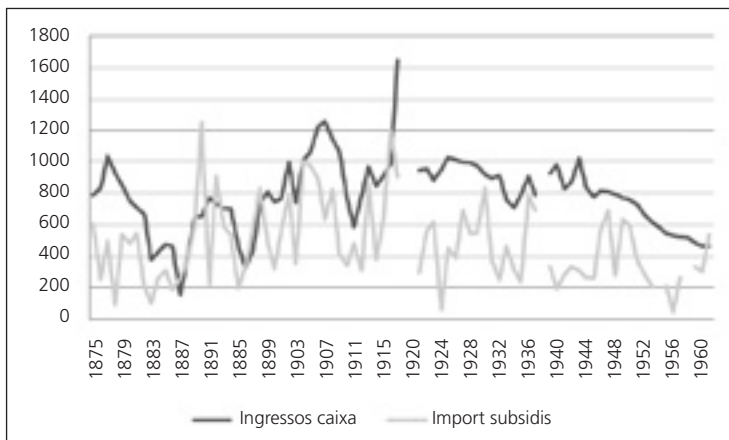
Al llarg del període hi ha 220 mutualistes registrats. Segons el llibre de matrícula, el 1875 es donen d'alta un total de 33 socis. No és possible conèixer de forma rigorosa quants socis hi ha en un any determinat, ja que les anotacions de baixa no en registren la data. Atenent a la comptabilitat, podem estimar-ne el nombre en funció de les quotes que es paguen mensualment, amb un marge d'error a causa de les impagades no comptabilitzades. El període de més expansió és durant el primer terç del segle passat, quan la societat arriba a un centenar d'afiliats (gairebé un 9% de la població total de Montornès). En l'època de la Segona República hi ha un descens que s'accentua després de la guerra civil, fins a arribar als 33 afiliats de 1961, últim any que registra la documentació.

La composició laboral, segons les professions registrades de 161 dels seus membres, ens indica que els pagesos suposen el 83% dels mutualistes, fet que obeeix a l'activitat eminentment agrícola de Montornès del Vallès durant el període estudiat. És una mostra que el mutualisme s'estén ràpidament al món rural durant el període estudiat.

No tenim constància que s'utilitzessin mètodes actuarials en la seva gestió, i donada la composició professional dels mutualistes és pràcticament segur que no va ser així. Una primera anàlisi dels llibres de comptes ens mostra que la Mutualitat de Sant Isidre va seguir al peu de la lletra la tendència que es considera més general dins d'aquest tipus de societats: desenvolupament i auge entre les últimes dècades del segle XIX i el primer terç del segle XX, i climateri cap a mitjan segle passat, ateses les causes ja exposades, juntament amb l'envelliment dels associats, que va encarir el cost dels subsidis.

El gràfic 1 ens mostra els ingressos, provinents principalment de les quotes mensuals i de les altes de nous socis, i l'import dels subsidis, que componien la part més important de les despeses. S'aprecia el dinamisme de les primeres dècades del segle passat, i que des dels primers anys posteriors de la Guerra Civil hi ha un descens dels ingressos que, a diferència del que va passar en anys anteriors, mai no es va recuperar. El descens d'associats a la mútua no es veu compensat per una reducció en l'import pagat en concepte de subsidis, sinó més aviat al contrari, possiblement a causa de l'envelliment dels mutualistes.

Gràfic 1. Ingressos i despeses en subsidis de la mutualitat de Sant Isidre de Montornès del Vallès (1875-1961)



Font: elaboració pròpia a partir dels llibres de comptes. Mutualitat Sant Isidre de Montornès (AMMV). Import en pessetes corrents.

Possibilitats per a la recerca

El material descrit ens permet conèixer diversos aspectes d'aquests socors mutus, inclosa la seva trajectòria a grans trets a través d'un període de 86 anys. Com hem destacat, aquest període és crucial per a la previsió privada, pel fet que cobreix tant els anys d'auge com els de decadència del mutualisme. No obstant això, en no disposar de les actes de les reunions, perdem una informació vital de cara a enriquir el nostre coneixement sobre el socors objecte d'aquesta societat. Tampoc no hem trobat informació sobre el seu impacte social a la vila de Montornès més enllà de la que ens ofereixen els llibres de comptes, que contenen dades sobre les activitats realitzades durant la festa patronal. Amb el pas del temps, s'aprecia que el rigor en el registre era variable: en els llibres de matrícula, a més d'algunes duplicitats, observem que dels mutualistes registrats a partir de 1914 només disposem del nom complet i d'alguna dada aïllada, com ara l'any d'entrada o els càrrecs acceptats. El mateix podem dir dels llibres de comptes, que recullen les dades amb més o menys detall en funció de les persones que s'encarregaven de fer-hi les anotacions.

A banda d'aprofundir en l'estudi econòmic, ens sembla interessant treballar en altres línies. En primer lloc, caldria explotar els llibres de matrícula, on figuren les relacions nominals de mutualistes. A primer cop d'ull s'aprecia que membres d'una mateixa família (germans, pares i fills, etc.) estaven afiliats a la Mutualitat. Qui eren i quina relació tenien amb la resta de membres? Disposem de les dades de la majoria de persones que van integrar els òrgans de direcció des de la seva fundació. Quina fou la participació d'aquestes persones en altres associacions locals? En segon lloc, l'encreuament amb el padró d'habitants ens ajudaria a caracteritzar millor aquests individus.

La documentació conservada, contrastada amb altres fonts, ens pot permetre conèixer millor aquesta mutualitat, la seva importància per al poble de Montornès i l'espai de sociabilitat que suposava, que anava més enllà de les seves funcions econòmiques.

Fernando Largo Jiménez
Universitat Autònoma de Barcelona